

# Y B GWN

CYF. 33 RHIF 4 MEHEFIN 2021

Papur Bro Dinbych

Pris £1

## MAE'R DREF YN DIFLANNU



Dyma ychydig luniau sy'n awgrymu bod y gosodiad yma fwy neu lai yn wir. Wyddoch chi ble mae'r llefydd hyn, neu'n hytrach lle'r oedden nhw. Fferm a thy fferm Alafowlia yw'r ddau lun cyntaf, a dyna i chi enw da sydd bron a diflannu.

Nesaf ar draws, beth arferai fod yn y twll hwn? 'Roeddech bawb yn gyfarwydd a'r safle yma – adeilad Cwmni Tai Clwyd, grwp Cynefin yn ddiweddarach, ar

Stryd y Dyffryn yn barod am y gwaith newydd.

Wedyn yn is i lawr, yr un mor hysbys, ond a golwg truenus arno cyn ei ddymchwel, mae bwthyn Twm o'r Nant ar waelod Stryd y Dyffryn.

Yn olaf, llenwi twll y mae hwn -

llun o ben ucha'r craen wrth adeiladu'r Pentre Canol (gwel enw) ar safle'r Ysgol Uwchradd gynt, yn Lon Goch a Lon Ganol.

# Ysgol Twm o'r Nant



## Cuddliw



## RHESTR Y SWYDDOGION

### CADEIRYDD

Stan Lyall 813659

### SWYDDOG HYSBYSEBION

Nerys Ann Roberts  
01745 814950

### GOLYGYDDION:

Erfyl Williams (814832)  
Ceredig Gwynn (815701)  
Angharad Rhys (813259)  
Dyfrig Berry (814362)  
Morgan Cordiner (815149)  
Martha Cordiner (815149)

### YSGRIFENNYDD

Bedwyr Griffiths  
ebost:  
[ed321@btinternet.com](mailto:ed321@btinternet.com)

### TRYSORYDD

John Geraint Jones  
18 Llys Marchell, Dinbych  
LL16 4AR  
01745 817485

### CARTWNYDD

Huw Vaughan Jones

### DOSBARTHWYR

Lliffon Jones (814677)  
Dafydd Williams (813065)

### TEIPYDDION:

Rhian Williams (816251)  
Sian Rogers (813368)  
Gwenan Ellis (813106)

### Ebost y Bigwn:

[ybigwn@hotmail.co.uk](mailto:ybigwn@hotmail.co.uk)

Cyhoeddwyd gan:  
Gymdeithas y Bigwn  
Cysodwyd gan Hywel Evans  
[hywel@hywel1310.plus.com](mailto:hywel@hywel1310.plus.com)

ac Argraffwyd gan  
Wasg Helygain

'Ariennir yn rhannol  
gan  
Lywodraeth Cymru'

**CYMRAEG**

# Gair gan y Golygydd

Bum yn garddio ers rhai blynnyddoedd ar randir ym mhen ucha'r dref, - tir sydd yn agos at archfarchnad nid anenwog, ond bellach teimlaf, a heb a wnelo dim a'r archfarchnad, mod i am raddio oddiar y rhandir, fel petai, a mentro garddio tipyn yn yr ardd gefn yma yn Stryd y Dyffryn.

Mae yma dipyn o dir, ond prif nodwedd yr ardd yw'r ffawydden goch anferthol sy'n taflu cryn gysgod at yma, er bod y goeden ei hun yn tyfu yng ngardd drws nesaf. Mae'r ffawydden goch, fel y gwyddoch mae'n siwr, yn colli dail dros y gaeaf, a mae hir ddisgwyl iddi ddeilio o'r newydd bob blwyddyn. Arferaf osod sialens i'r goeden fedru deilio mewn pryd at fy mhenblwydd. Weithiau mae hi'n gynnar, weithiau'n hwyr, ond eleni daeth y dail ar yr union ddiwrnod. Chwarae teg iddi, a diolch, am gychwyn da i fy antur newydd yn yr ardd.

Fel i lawer ohonom, tyfu llysiau o hadau yw'r nod, a bu tipyn o wario yn gynharach i fod yn barod i hau pan fydd y pridd yn cynhesu. Haewyd dipyn o hadau - moron,

broccoli, cel, winwns, tatws, cenin, ffa - a'r cyfan yn dod yn eu blaen yn iawn ond mae'r winwns yn gwrthod egino. Dyma hau yr ail waith, gan fod yn ofalus gyda'r gwres, lleithder a'r golau. Mae'r hadau hyn yn cael y fath barch gennym, gan reoli ein symudiadau yn y stafell haul, ond eto mae'r winwns yn gwrthod egino. Prynwyd yr hadau pan 'roedd rhaid sefyll wrth glwyd y ganolfan arddio a gofyn, yn ansicr braidd, i'r perchennog chwilio am rai drosoc. Felly dyma hau am y trydydd tro, ond eto mae'r winwns yn gwrthod egino. Dywed Jean y byddai'n haws eu prynu, erbyn hyn, ond daliaf ati i hau gan fygwth ail-afael mewn cadw gwenyn yng ngwaelod yr ardd os ydi am brynu winwns. Bydd hyn yn plesio mae'n siwr!

Felly, erbyn hyn, ganol mis Mai, mae'r ffawydden yn llawn dail sgleiniog, ond beth ar wyneb y ddaear sy'n bod gyda'r winwns? Oes gan rywun syniadau? Dim bai ar y goeden.

Ceredig



### PENBLWYDD

Cefais ddiwrnod yng nghwmni fy nheulu. Hoffwn ddal ar y cyfle i ddiolch am yr holl gardiau, galwadau ffon, blodau ac anrhegion a dderbyniais ar fy mhenblwydd. Diolch o galon am bopeth. Maggi, 9, Dalar Wen

### Y BIGWN - YSGRIFENNYDD

Rydym yn chwilio am Ysgrifennydd cyn gynted â phosib.  
Does dim gwaith golygu ynghlwm wrth y gwaith.  
Cysyllter â: -  
Bedwyr Griffiths 01745 814497 [ed321@btinternet.com](mailto:ed321@btinternet.com)  
neu â:-  
Stan Lyall 01745 813659 [stanmaberic@hotmail.com](mailto:stanmaberic@hotmail.com)

### Y BIGWN - TRYSORYDD

Rydym yn chwilio am Drysorydd cyn gynted â phosib.  
Does dim gwaith golygu ynghlwm wrth y gwaith.  
Cysyllter â: -  
John Geraint Jones 01745 817485  
[jones\\_john@btinternet.com](mailto:jones_john@btinternet.com)  
neu â:-  
Stan Lyall 01745 813659 [stanmaberic@hotmail.com](mailto:stanmaberic@hotmail.com)

**Dyddiad cau'r  
BIGWN,  
mis Gorffennaf  
Pob dim i fod yn  
cyrraedd e-bost  
Y Bigwn -  
[ybigwn@hotmail.co.uk](mailto:ybigwn@hotmail.co.uk)  
erbyn  
MEHEFIN 18**

**Golygydd Mis  
Gorffennaf:  
Martha  
Cordiner**

## CAPEL LÔN SWAN

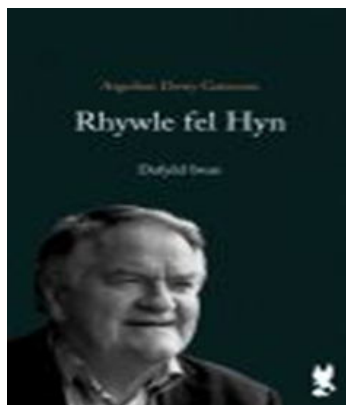
Gan fod cyfyngiadau Cofid yn ei gwneud hi'n amhosibl unwaith eto eleni i gynnal Gwasanaeth Undebol Wythnos Cymorth Cristnogol yn ôl ein harfer yma yn Ninbych, trefnwyd dau wasanaeth i nodi'r achlysur. Cynhaliwyd y gwasanaeth cyntaf ar ddechrau'r wythnos dan arweiniad y Parch Graham Floyd, a'r ail wasanaeth ar ddiwedd yr wythnos yng nghwmni'r Parch Nesta Davies. Er i'r ddau wasanaeth ddilyn yr un thema (sef "Pob Un Diferyn") a rhannu'r un neges, cafwyd oedfaon tra wahanol i'w gilydd, ond yr un mor effeithiol. Roedd y Capel hefyd wedi cofrestru i fod yn rhan o "Gadwyn Gweddi" ar gyfer cyfiawnder hinsawdd gydag eglwysi eraill ledled y byd. O ganlyniad i'r gwasanaethau, casglwyd cyfanswm o £345 gan aelodau a chyfeillion y Capel i'w gyfrannu i'r elusen. Ar y Suliau eraill yn ystod mis Mai cafwyd cyfraniadau gan aelodau'r eglwys.



Hunangofiant un o'n prif awduron sy'n bendant wedi gwneud ei marc ar ein diwylliant. Dyma ferch a fagwyd yng nghysgod y llechi ac sydd heb anghofio ei gwreiddiau.

\*\*\*\*\*  
Efallai bydd gennyh ddi-ddordeb mewn darllen erthygl hynod ddiddorol gan Alun Lenny yn rhifyn Mai 6<sup>ed</sup> o'r "Tyst". Cewch ei weld ar wefan Undeb yr Annibynwyr Cymraeg: <https://annibynwyr.org/wp-content/uploads/05-06-2021-GWEFAN.pdf>

Yn dwyn y teitl "Cyflafan Myanmar a Brwydr Ddoe" mae'n ceisio cymharu'r sefyllfa trychinebus yn Myanmar â sefyllfa Hwngari ym 1848, pan ddatganwyd annibyniaeth y wlad honno o Ymerodraeth Awstria. Mae'n sôn am "gef'nogaeth yr Annibynwyr i bobl Hwngari" a'r rhan allweddol chwaraeodd y Parch William Rees - Gwilym Hiraethog - Gweinidog Capel Lôn Swan rhwng 1837 a 1843, yn yr ymgyrch hwn. Cewch wybod mwy hefyd am "ddylanwad rhyfeddol cerdd am Gymru yn y wlad honno ers canrif a thri chwarter". Mae'n werth ei ddarllen.



Atgofion drwy ganeuon - Rydyn ni wedi clywed rhai o ganeuon Dafydd Iwan ers dros hanner canrif. Mae'r geiriau a'r alawon mor gyfarwydd. Maent yn rhan o fywyd pob Cymro gwerth ei halen. Eto, mae rhywbeth newydd i'w ddysgu am bob cân

## Teyrnged i John Idris Owen

Trist oedd clywed am farwolaeth annisgwyl John Idris yn ddiweddar. Er ei fod yn byw yn Ffos-y-ffin ers sawl blwyddyn bellach treuliodd ran fwyaf ei oes yma yn Ninbych gydag Einir, ei wraig, a Dylan, eu mab. Athro Cymraeg oedd o wrth ei alwedigaeth a gwaith ddaeth ag o i Ddyffryn Clwyd. Bu'n dysgu yn Ysgol Ramadeg Llanelwy ac yna Ysgol Uwchradd Prestatyn cyn symud i weithio i adran addysg Cyngor Sir Clwyd. Yn rhinwedd ei swyddi yno fe gynhyrchodd nifer o lyfrau a deunyddiau ar gyfer ysgolion.

Un o Fôn oedd o yn wreiddiol a throi at ei wreiddiau a wna'i wrth lenydd. Enillodd Fedal Ryddiaith Eisteddfod Môn yn 1969 a llwyddodd i gipio'r Fedal Ryddiaith yn Eisteddfod Genedlaethol Llanbedr Pont Steffan 1984 gyda'i gyfrol 'Y Tŷ Haearn'. Ychydig fisoedd cyn hynny fe gyhoeddwyd ei nofel gyntaf 'Gwyn eu Byd yr Adar Gwylltion' ddaeth hefyd yn agos at lwyddiant yn y Genedlaethol. Fel John Idris ei hun, mae prif gymeriad y nofel yn 'hogyn tŷ capel' sy'n siarad iaith idiomatig gyhyrog Môn. Er y tebygrwydd, nofel ydy hi ond fe gawsom beth o hanes go iawn ei fagwraeth ym Môn yn ei gyfrol 'Cnegwarth o Had Maip' a gyhoeddwyd yn 2005. Defnyddiwyd rhan o'r gwaith fel testun llefaru pan oedd yr Eisteddfod yn Ninbych yn 2001 a hawdd gweld pam o'r dyfyniad hwn:-

"Erstalwm, pan oedd y Beibl yn wir bob gair a Mam yn hollwybodol, roedd haul yn yr haf ac afalau yn y berllan a thonnau diog yn llyfu aur Traeth Llugwy."

Gwnaeth gyfraniad enfawr i bopeth Cymraeg tra yma yn Ninbych. Roedd yn weithgar dros Blaid Cymru; yn un o'r rhai ysgogodd droi Neuadd Goffa Dr Evan Pierce yn Theatr Twm o'r Nant, ac wedi cael y Theatr bu'n sgriptio a chynhyrchu ar ei chyfer; bu'n aelod amlwg yn y Gymdeithas Gymraeg; ac, wrth gwrs, roedd yn un o sylfaenwyr ein papur bro a bu'n un o'r golygyddion am flynyddoedd.

Ond yn bennaf, i'm rhieni a fi roedd John ac Einir hefyd yn gymdogion heb eu hail. Dyddiau da a choffa da amdano. Ar ran Y Bigwn anfonwn ein cydymdeimlad at Einir a Dylan a'r teulu yn eu profedigaeth.

Angharad Rhys

P  
Y B  
j

**GWAITH SAER PEN-YBRYN Cyf**  
*Arbenigwyr Gwaith Coed a Lloriau*  
 Gwaith coed i gyfarfod â'ch holl ofynion  
**Ffôn:01745 815481 Facs:01745 814332**  
**e-bost:mail@penybrynjoinery.co.uk**

## MODFEDDI MEDDYGOL -

### Syndrom RAYNAUD

Mae'r gaeaf, sydd bellach tu cefn i ni, yn amser heriol iawn i rai, yn enwedig y rheiny sy'n dioddef o syndrom Raynaud. Mae'r cyflwr hwn wedi cael ei ddisgrifio fel -alergedd i oerni - ac mae'n effeithio ar tua phedwar person ym mhob cant. Mae'r tywydd oer yn achosi i'r rhydweli yn nwylo'r unigolion hyn gulhau gan dorri'r cyflenwad gwaed i'r bysedd. O ganlyniad, mae'r bysedd yn mynd yn hollol wyn ag yn boenus, a hynny am funudau fel arfer, ond gall bara am oriau maith. Wrth i'r pwl yma ddod i ben, mae'r cyflenwad gwaed yn

dychwelyd ac mae'r bysedd yn troi'n goch ffyrnig ag yn boenus unwaith eto, cyn setlo'n ol i'r lliw iach arferol. Yn ogystal, ond yn llawer llai arferol, mae'n bosib i'r gwefusau, y trwyn, y glust a hyd yn oed bysedd y traed gael eu heffeithio. Mae pobl sydd yn byw mewn gwledydd oer neu'n gweithio yn yr oerni yn fwy tebygol o ddiodeff. Cafodd y cyflwr hwn ei ddisgrifio yn gyntaf gan y meddyg Maurice Raynaud yn 1862 a mae dau brif fath: y prif gyflwr sy'n effeithio fel arfer ar bobl rhwng 15 a 30 oed, am ddim rheswm penodol a'r cyflwr eilradd, sy'n fwy

tebygol o effeithio ar bobl mewn oed, ag fel arfer o ganlyniad i gyflwr neu ddigwyddiad arall, megis anaf i'r dwylo, problemau thyroid, anhwylderau meinwe, anorecsia, ysmegu, a mbell feddyginiaeth neu ddefnyddio offer dirgrynu fel dril am ormod o amser. Anaml iawn y bydd syndrom Raynaud yn

perylu bywyd y claf. Y brif driniaeth a awgrymir yw osgoi'r oerni, ond mae sawl gwahanol gyffur ar gael i leddfu symptomau'r cyflwr annifyr hwn; gall y meddyg benderfynnu ar y math gorau.

Emyr Wynne Evans (Fferyllwyr Llyn - gyda chaniatad)

**MEIRION DAVIES A'I GWMNI**

**01745 812400**

**Ystâd Ddiwydiannol Colomendy, Dinbych**

- \* Dillad a phethau fferm
- \* Bwyd anifeiliaid anwes
- \* Esgidiau a.y.b.
- \* Tegannau plant - a llawer rhagor

CROESO!

'Digon i bawb ohonoch  
Ydyw lled ein carped coch'

John Glyn Jones

Gwelliannau Cartref DBP G.Cymru



DBP Limited / Denbigh Building Plastics Limited

Tŷ DBP, Ystâd Ddiwydiannol Colomendy, Dinbych, LL16 5TA

Ffôn : 01745 818849

Dewch am banded ac i weld yr ystafelloedd arddangos newydd, modern a chyfoes.

Diolch i'n cwsmeriaid am eu cefnogaeth dros y blynyddoedd ac edrychwn ymlaen at gyfarfod cwsmeriaid hen a newydd.

Ffenestri UPVC ac Alwminiwm, Ffenestri Sash,  
Drysau Alwminiwm Cyfansawdd, Drysau Plygu Dwyffordd Alwminiwm,  
Ystafelloedd Gwydr, Toeau Cawell, Portshys, Cynnyrch Roofline,  
Systemau Bargod Sych, Toeau Firestone a Guardian.

## Cerddi Atgof am Y Parchedig George Emlyn Jones Un o blant Y Groes gan Arwel Emlyn Jones.

Dyma ail ran adolygiad Y Parch John Owen o gyfrol Arwel Emlyn Cerddi Atgof yn dilyn yr adolygiad a ymddangosodd yn rhifyn Mai o'r Bigwn.

Yn y gyfrol hon Cerddi Atgof am Y Parchedig George Emlyn Jones, Un o blant Y Groes gan Arwel Emlyn Jones, cawn deyrnged dyner Arwel i'w ddiweddar dad ac ar yr un pryd yn rhyw fath o gofiant iddo. Atgof ydyw'r teitl hynod addas gan mai atgofion yr awdur ydynt ar adegau arbennig ym mywyd ei dad. Ac nid o anghenraid mewn trefn amseryddol. Yn rhedeg yn ogystal â thynnerwch drwy'r gyfrol, mae dwyster a hiwmor tawel sy'n rhoi mynegiant i berthynas arbennig iawn rhwng tad a mab. Mae cystudd ei dad sydd yn cael gofod helaeth yn datguddio dyfnder y berthynas arbennig honno.

Yn y gerdd gyntaf un dan y teitl Groes, mae Arwel yn ein hatgoffa ni o'i dad yn cymhwyso pentref Groes ei fagwraeth ger Dinbych at Groes Crist.

Dyma'r gerdd yn ei chyfanrwydd:-  
Groes

Yno'n ifanc ar ddechrau oes  
Yn chwarae bysus efo Bobi Groes,  
I Birkenhead a'r Old Toll Bar  
Chwarae bysus plentyndod gwâr.  
Yr afon Taldrach gyda'r nos  
Fel y Merswy ond yn ddim ond ffos,  
Roedd yn mynd i bobman yn ei dro  
Wrth chwarae bysus bach y fro,  
Ond neges Iesu Grist sy'n fwy  
Na chondyctio bysus bach y plwy  
Ac ar hyd y ddaear lawr  
Condyctiodd ef y Condyctor Mawr  
A bod yn un o blant Y Groes  
Oedd ei neges hyd ei oes.

Y gerdd sy'n cyfleu trobwynt ingol yn hanes afiechyd ei dad yw'r gerdd Ward 19, Ysbyty Glan Clwyd. Dyma'r gerdd:

Ward 19, Ysbyty Glan Clwyd  
Un nyrs, dim ond un nyrs  
Oedd yn ceisio ei gael i eistedd  
I fyny a hynny achubodd ei fywyd  
Ar y pryd.  
Cyhyd a bod un nyrs wrthi  
O ddifri mae'r Gwasanaeth Iechyd  
Yn elwa ar ei milgwaith.  
Tua awr y dydd mewn cadair fawr  
I ddechrau, yna ei eistedd  
Am ychydig hirach,  
Ychydig hirach, bob dydd,  
Megis cam ceiliog  
Nes iddo roi cam efo ffrâm,  
Pulpud, pulpud fel arferai bregethu  
ynddo!  
Pulpud i gerdded, pulpud i fyw.  
A myn Duw, dechreuodd symud  
Ac yn y man daeth adref  
A hynny oedd y wyrth  
Gan iddo basio heibio  
Glyn cysgod angau'r pneumonia yna  
A dod drwyddi...  
Am y tro.

Y gerdd sy'n cyfleu un o argyhoeddiadau dyfnaf ei dad yw Ymwrthodwr Cydwybodol sy'n disgrifio safiad ei dad a'i ffrind Y Parch Eifion Jones yn eu gwrthwynebiad cydwybodol i ryfel pan nad oedd gwneud y fath safiad yn dderbyniol gan lawer. Mynychodd y ddau dreibiwnal. Dyma'r gerdd:



Ymwrthodwr Cydwybodol  
I Gaerdydd yr aeth  
At Dribiwnlys  
A'r Parch J.H. Griffiths  
Yn tynnu coes  
A bygwth oes  
O garchar o'i flaen,  
Ond ymlaen yr aeth,  
Ef ac Eifion,  
Cyfeillion,  
Gwneud safiad  
Pan nad oedd hynny'n fater hawdd.  
Wedyn,  
Coginio'n Ysbyty Llangwyfan  
Am ddwy flynedd  
A hynny yn golygu  
Gallai goginio  
Cinio Dydd Sul  
Ar ôl bwydo y praidd  
Gydag arlwy ysbrydol,  
Tragwyddol.  
Ymwrthodwr Cydwybodol.

(canlyniad y Tribiwnlys oedd treulio dwy flynedd yn coginio yn Ysbyty Llangwyfan)  
Diolch i'r Parch John Owen eto am ei adolygiad ac i Arwel Emlyn am ei gydweithrediad.

CYFREITHWYR  SOLICITORS  
**GUTHRIE JONES & JONES**

Osian Roberts LLB . Gwenllian Huws LLB . Lois Griffiths LLB LLM  
29 Ffordd Rhuthun, Dinbych LL16 3EH  
Ffôn : 01745 814 817 E-bost: [dinbych@guthriejj.co.uk](mailto:dinbych@guthriejj.co.uk)  
Gwefan: [www.guthriejj.co.uk](http://www.guthriejj.co.uk)  
Gwasanaeth Cyfreithiol cyflawn yn y Gymraeg

*Daniel Morris* 

**CIGYDD LLEOL**

01745 812585

[info@dmorrisbutchers.co.uk](mailto:info@dmorrisbutchers.co.uk)

[www.dmorrisbutchers.co.uk](http://www.dmorrisbutchers.co.uk)

124 Stryd y Dyffryn, Dinbych, LL16 3BS



## Enwogion a ffigurau cyhoeddus byd-eangyn cefnogi Neges Heddwch 2021 yr Urdd

Mae Hillary Clinton, Prif Weinidog Cymru Mark Drakeford, Matthew Rhys, Cerys Matthews, Michael Sheen, Tanni Grey-Thompson, Jess Fishlock, Rhys Patchell, Llysgennad Prydain i'r UDA Karen Price ac UN Women ymhlith y rheiny sydd wedi dangos cefnogaeth i Neges Heddwch ac Ewyllys Da pobl ifanc Cymru a ryddhawyd ar ffurf fideo [gan Urdd Gobaith Cymru](#) ar ddydd Mawrth, 18 Mai.

Mae'r Neges Heddwch yn bodoli ers 99 o flynyddoedd, a lluniwyd Neges 2021, 'Cydraddoldeb i Ferched' gan fyfyrwyr o Brifysgol Abertawe ar ran pobl ifanc Cymru. Mewn fideo pwerus maent yn galw ar bobl ledled y byd i sicrhau bod cydraddoldeb i ferched yn "fwy na hashnod."

Bu'r sylw ar y cyfryngau cymdeithasol i'r ymgyrch yn cynyddu trwy gydol y dydd, gyda'r Neges yn

cyrraedd dros 30 o wledydd mewn 65 iaith, ac yn denu cefnogaeth gan lu o enwogion a sefydliadau clodfawr, gan gynnwys UN Women.

Mae cannoedd o ysgolion a sefydliadau Cymru wedi cefnogi Neges Heddwch 2021, yn ogystal â sawl cyn-aelod adnabyddus o'r Urdd, gan gynnwys yr actor Matthew Rhys, sy'n dweud ei fod yn "hynod falch" o'r thema eleni.

"Fel cyn-aelod dw i mor falch o weld yr Urdd yn rhannu Neges Heddwch ac Ewyllys Da o Gydraddoldeb i Ferched, ac mewn dros 60 o ieithoedd at hynny," meddai Matthew Rhys. "Fel y sefydliad ieuencid mwyaf yng Nghymru sy'n 99 oed, maent wedi profi eu bod nhw mor berthnasol heddiw ag erioed, drwy wneud addewidion i helpu mynd i'r afael â thlodi mislif a chynnig eu Gwersylloedd fel preswylfeydd i fenywod bregus."

Mae'r Urdd fel sefydliad wedi ymrwymo i helpu i

fynd i'r afael â thlodi mislif yng Nghymru drwy ddarparu cynnyrch hylendid am ddim yn eu gwerylloedd, Eisteddfod Genedlaethol yr Urdd, ac yn eu digwyddiadau chwaraeon cenedlaethol. Bydd canolfannau preswyl sy'n eiddo i'r Urdd hefyd yn cael eu cynnig fel lleoliadau i grwpiau o ferched bregus gael ymlacio.

Meddai Siân Lewis, Prif Weithredwr Urdd Gobaith Cymru: "Mae'r Urdd yn arwain drwy esiampl ac yn sicrhau cydraddoldeb i ferched ar bob lefel, gan brofi fod y Neges Heddwch yn gymaint fwy na hashtag eleni. Mae cydraddoldeb a hawliau merched yn hollbwysig er mwyn sicrhau dyfodol sy'n darparu i bawb.

"Rydyn ni'n ddiolchgar iawn i Academi Hywel Teifi, Prifysgol Abertawe am ei chefnogaeth i'r

Neges. Mae wedi bod yn fraint i gyd-weithio â'r Brifysgol o gofio ei hymrwymiad clir i gydraddoldeb, amrywiaeth a chynwysoldeb. Mae brwdfrydedd ac ymrwymiad y myfyrwyr i lunio'r Neges ac i wneud gwahaniaeth yn heintus – rwy'n hyderus y bydd y Neges yn taro tant ar draws y byd ac y bydd gweithredu yn ei sgil."

Gellir darllen Neges Heddwch ac Ewyllys Da yr Urdd 2021 mewn dros 65 iaith ar wefan [urdd.cymru/heddwch](#).

**BAG Y BIGWN**  
Diolch yn fawr am eich cefnogaeth  
Sue Williams,  
Ffordd Colomendy  
£20.00  
  
Diolch am eich cefnogaeth

**BROOKHOUSE MILL**  
Bwydlen á la carte, cinio, a chinio dydd Sul  
Priodasau, dyweddïad, penblwydd, bedydd  
Agored 7 diwrnod yr wythnos a thrwy'r dydd ar y Sul  
**Ffôn: 01745 813377**

**CATalyst Systems - 01745 816611** Cymraeg  
enquiries@catsystems.co.uk  
  
Cyfrifaduron a Gliniadur (Trwsio a Gwerthu)  
Sganwyr llaw - Systemau CCTV  
Lloeren a hwb ar systemau rhyngwyd 4G  
Wi-Fi Adeilad i Adeilad [www.catsatwales.co.uk](http://www.catsatwales.co.uk)  
Unit 15B Stad Colomendy, Dinbych LL16 5TA



## Dal Dy Anadl!

"Mae o'n rhy dynn imi." Yr o dan sylw oedd trowsus fy siwt orau. Oeddw'n, roeddw'n i'n gallu'i wisgo fo ar ôl bustachu a thynhau cyhyrau fy mol, ond doeddw'n i ddim yn teimlo yn gyffyrddus ynddo. Doedd yna ddim milimedr o le i'w sbario. Beth wnawn ni a finnau isio mynd drannoeth - ar y nawfed o Fai - i'r oedfa gyntaf yn Y Capel Mawr ers dros flwyddyn? Rhaid oedd gwisgo siwt. Doeddw'n i erioed yn fy mywyd wedi bod mewn oedfa yn y bore heb wisgo siwt a choler a thei. Roeddw'n i'n wynebu argyfwng. Roedd hi'n hanner awr wedi naw ar nos Sadwrn. Doedd yna 'run siop ddillad dynion yn agored yn unman, a doedd yna ddim gobraith derbyn rhywbeth ar-lein mor ddiweddar â hynny. Y twpsyn dwl. Pam na fyddwn i wedi edrych ynghynta oedd o'n dal i'm ffitio i a finna' yn gwybod yn iawn fy mod i wedi magu bol bach crwn a thaclus yn ystod cyfnod Cofid-19? Bai Boris Johnson oedd y cyfan. Wel, y fo oedd yn cael y bai gen i. Wedi'r cyfan fe ddywedodd o ym mis Mawrth 2020 y gallem wneud ymarfer corff am dri chwarter awr bob dydd. Wel, rydwi'n meddwl mai dyna dd'wedodd o. Fe wnes i ddilyn ei gyfarwyddiadau o i lythyren y ddeddf, a darganfod yn fuan nad oedd gen i ddigon o ddyfalbarhad i fynd am dro hamddenol pan oedd hi'n bwrw glaw neu'n oer neu'n wyntog. Cyn y pandemig roeddw'n i wedi arfer cerdded efo grŵp o bobl, ac y mae'n llawer haws glynu at

drefniadau dan yr amgylchiadau hynny. Ar adegau fe aeth yna ddyddiau heibio pan na fyddwn yn mentro gam o'r tŷ. A dyna'r teledu wedyn. Diwrnod ar ôl diwrnod, awr ar ôl awr, roedd yna raglenni am goginio. Ac wrth gwrs, mae gweld rhywun yn paratoi pwdin blasus yn g'neud i berson fod isio bwyd. "A dyma wyt ti'n gael am fod yn ddiogyn blêr. Does yna ddim byd amdani ond gwisgo trowsus tracwsg sydd yn cael ei ddal i fyny gan gortyn. Siwmpwr drosto a fydd neb ddim callach er bod yna streipen wen i lawr ochra'r coesa'." Yna, mi gofiais fod gen i siwt arall yng nghefn y cwpwrdd dillad. Hen siwt ond un o well gwneuthuriad o'r hanner. Mentro yn bryderus amdani. Cydio yn y trowsus. Dyna'r goes gyntaf i mewn. Ail goes i mewn. Codi'r trowsus i fyny gan ddal fy anadl. Cyrraedd y camau olaf a chael y cyfan yn ffitio'n daclus. Argyfwng ar ben. Haleliwia. Teimlo fel Sinderela cyn iddi fynd i'r ddawns. Mi fyddwn i'n siwr o gysgu'n dawel wedyn. Yna gwawrio arnaf yn sydyn nad oeddw'n i wedi gwisgo coler a thei yn ystod cyfnod y Cofid. O nefoedd yr adar! Dim dewis tei na chrys oedd yr anhawster. O na, ond gwybod fy mod yn mynd i lindagu fy hun yn y broses o dynhau'r cwllwm. O ia, yr oedfa. Roedd hi'n braf gweld wynebau cyfarwydd eto ar ôl cyfnod mor llwm. Pawb yn ymbellhau yn gymdeithasol a mygydau dros wynebau. Chwithig efallai ond roedd diogelwch pawb yn bwysicach nag unrhyw beth arall.

## Byw Llyfrau

Hoffem dynnu eich sylw at bodlediad newydd sbon yn y Gymraeg sydd yn dechrau ar ddiwedd y mis,



sef Byw Llyfrau. Mae Byw Llyfrau yn bartneriaeth cyffrous rhwng llyfrgellwyr o Wynedd, Conwy, Sir Ddinbych a Cheredigion, ac yn deillio o brosiect Estyn Allan, Llyfrgelloedd Cymru. Yn y podlediadau, byddwn yn siarad gyda gwahanol awduron o Gymru am eu llyfrau a'u diddordebau darllen. Bydd hefyd yn fforwm i roi sylw i gyhoeddiadau hen a newydd yn y Gymraeg i blant ac oedolion ac, wrth gwrs, yn rhoi sylw i'r gwaith arbennig mae llyfrgelloedd yn ei wneud yn ein cymunedau wrth hyrwyddo'r mwynhad o ddarllen.

Gallwch edrych ymlaen at sgysiau gyda Rebecca Roberts, Geraint Lewis, Rhian Cadwaladr, a mwy. Mi fydd y podled yn cael ei ddarlledu trwy Spotify, Google Podcast, Apple Podcast ac Y Pod.

### Dechrau Da

Bydd criw Dechrau Da Sir Ddinbych yn ail-gychwyn sesiynau babanod yn ein Llyfrgelloedd o Fehefin 7fed. Bwriad Dechrau da yw rhoi cyfle i bob babi ddatblygu cariad cynnar at rannu llyfrau a darllen, ac i ddod yn aelodau o'r llyfrgell leol. Cysylltwch â Llyfrgell Dinbych 01745 816313 am apwyntiad.

### Diwrnod Elfed

Byddwn yn Dathlu diwrnod Elfed ar Fai 29 yn ein Llyfrgelloedd. Ymunwch yn yr hwyl drwy gasglu bag gweithgareddau o'r llyfrgell gyda'ch llyfrau. Ffoniwch am wybodaeth.

### Denim dros Dementia

Gwisgodd staff Llyfrgell Dinbych eu denim yn ystod wythnos Ymwybyddiaeth Dementia yn ddiweddar i godi arian at Gymdeithas Alzheimer. Roedd hefyd yn gyfle i dynnu sylw at y casgliad llyfrau Darllen yn Well - Llyfrau ar Bresgripsiwn ar gyfer dementia sydd ar gael yn y Llyfrgell. Llyfrau Cymraeg ydi'r rhain a gymeradwywyd gan arbenigwyr ar gyfer pobl sy'n byw gyda dementia a chlefyd Alzheimer, eu perthnasau a'u gofalwyr. Cysylltwch am ragor o fanylion

Na, chawsom ni ddim canu. Yn hytrach fe gawsom ni Rhys Meirion a Robat Arwyn yn ein hysbrydoli ni drwy gyfrwng y dant glas, ac roedd hynny yn brofiad bendithiol.

Yn wir, dan arweiniad y Parch. Andras Iago roedd o'n wasanaeth i'w gofio a'i drysori.

Stan Lyall



## AMGUEDDFA RADIO

Dilynwch ni ar

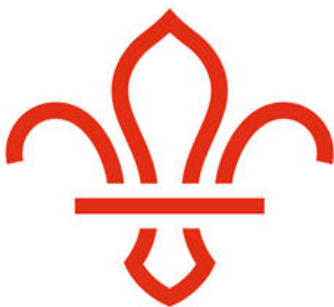


<https://cwmulus.org/>

### Digwyddiadau

"Cymdeithas y Sgowntiaid yw sefydliad ieuencid mwyaf y DU. Rydym yn credu mewn paratoi pobl ifanc â sgiliau am oes. Rydym yn annog ein pobl ifanc i wneud mwy, dysgu mwy a bod yn fwy."

"Y Mudiad yn ei gyfanwydd yw'r sefydliad ieuencid cyd-addysgiadol mwyaf yn y byd, gyda dros 32 miliwn o aelodau mewn 216 o wledydd a thiriogaethau."



Yn ein darlith ddiweddaraf bu Lesley Bordoli yn cyflwyno hanes Cymdeithas y Sgowntiaid o'i sefydlu gan Robert Baden-Powell yn 1907, gyda'r pwyslais ar weithgareddau awyr agored, fel gwersylla, gweithgareddau coedwig a dŵr, tan heddiw gyda'r pwyslais ar ddatblygu sgiliau ymarferol, cyfrifiadurol a chymdeithasol ar gyfer bod yn aelodau hyderus o gymdeithas. Mae'n agored i fechgyn a merched o bob cefndir ac yn cael ei gynnal gan wirfoddolwyr brwdfrydig ac ymroddedig. Bu Lesley yn sôn am ei hanturiaethau hi gyda'r mudiad, yn arwain grwp Dinbych, ac yn mynychu digwyddiadau ar draws y byd. Mynychu Jamborí yn Chile yn 1998 oedd yr uchafbwynt iddi hi.



### Eisteddfod Genedlaethol Cymru 1935

Mae gan yr Amgueddfa nifer o gylchgronau 'The Wireless World' a gyhoeddwyd o'r tridegau ymlaen. Yn rhifyn Awst 2il, 1935, ar y dudalen sy'n rhestru rhaglenni radio'r wythnos ganlynol, mae 'na nodyn am raglen fyddai'n cael ei darlledu o gyngerdd Eisteddfod Genedlaethol Cymru, Caernarfon, ar nos Iau, Awst 8fed, am 8.30 ar draws y Deyrnas Unedig. Yr unawdwyr oedd Megan Thomas soprano, Tudor Davies tenor a Francis Russell tenor, gyda Cherddorfa Symffoni Llundain.



Byddai Mr. Lloyd George yn traddodi araith "in Welsh" yn seremoni Cadeirio'r Bardd, Parch. E. Gwyndaf Evans, ar yr un diwrnod, am ddau o'r gloch.

### Diwedd cyfnod

Dyma drosglwyddydd Penmon fu'n darlledu rhaglenni radio Saesneg a Chymraeg ar draws Gogledd Cymru ers 1937, fel rhan o'r 'BBC Welsh Region'. O 1978 ymlaen,



wrth i'r BBC sefydlu dau wasanaeth radio newydd i Gymru, Radio Cymru a Radio Wales, darlledwyd Radio Wales MW yn unig oddi yno. Erbyn heddiw, gan fod pobl yn tueddu i wrando ar Radio Wales ar FM, Dab ac ar-lein (BBC Sounds), does dim cymaint o alw am MW a bydd yr orsaf yn cau ym mis Mehefin.

### Darlithiau

Dyma'r darlithiau nesaf yng nghyfres ar-lein yr Amgueddfa ynghyd â

Cwmulus:

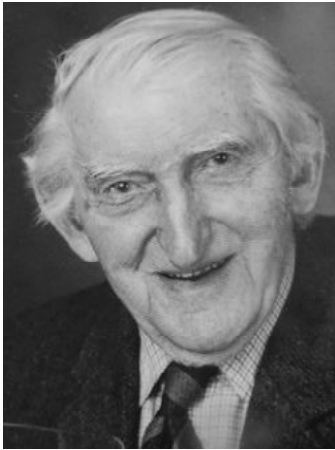
Ar 18.06.2021, Dr. D. Ben Rees fydd y siaradwr a bydd yn rhoi cipolwg ar ardal Eisteddfod Genedlaethol 2022 yn ei ddarlith, Dewch i Dregaron – Ardal yr Eisteddfod. Bydd yn rhoi disgrifiad byw o'r dref, gan ddechrau wrth gofgolofn Henry Richard, 1812-1888, heddychwyr a gwleidydd, ac yn sôn am bobl leol dylanwadol, traddodiadau eisteddfodol a cherddorol, crefydd, Cymreictod, Cors Caron, cefylau a'r Barcud Coch.

Ar 23.07.2021, bydd Steve Harris, Cyn-gyfarwyddwr Amgueddfa Ddarlledu Caer, yn siarad yn Saesneg am 'Cysylltiad â Lerpwl' – Teganau, Trenau a Setiau Di-wifr. Bydd yn sôn am ardal 'Old Swan' lle roedd dau weithgynhyrchwr cydrannau radio oedd â chysylltiadau diddorol, o drenau clocwaith i locomotifau trydan, gan gyfeirio yn arbennig at Hornby, Lotus, a Wingrove a Rogers.

Ar 20.08.2021, bydd Dr. Carl Clowes yn siarad am Herio Synnwyr – Gwawr Gwrtheyrn. Bydd yn rhoi cipolwg ar effaith cau'r chwareli yn ardal Nant Gwrtheyrn a'r angen am waith i gadw pobl yn eu cynefin a hybu'r iaith Gymraeg. Bron i 50 mlynedd yn hwyrach, cawn edrych yn ôl ar sefydlu a datblygiad rhyfeddol Canolfan Iaith Nant Gwrtheyrn.

Croeso cynnes i bawb. Bydd y sgysgiau yn cychwyn am 7.00 y.h. a rhaid cofrestru o flaen llaw - edrychwch ar y gwefannau uchod neu ar dudalen Facebook Gwefr heb Wifrau am fanylion.

# Atgofion am y Prifardd Mathonwy Hughes



Iechwedd Cwm Silyn uwchben Tan'rallt ym mhlwyf Llanllyfni ac ar ochr i'r dyffryn sy'n wynebu pentref Tai-y-Sarn. Mae Brynllidiart yn furddun heddiw.

Gallt y Coed



Yn rhifyn Mai o'r Bigwn, boom yn cofio'r Prifardd Mathonwy Hughes yn dilyn gŵyl rithiol 'Yn ol i Frynllidiart' i ddathlu 120 mlynedd ers geni Mathonwy yn 1901. Magwyd ef ym Mrynllidiart, tyddyn diarffordd a'r tyddyn uchaf ar ochr dde Dyffryn Nantlle ar

Er mai brodor o Ddyffryn Nantlle ydoedd, cysylltir ef hefyd â thref Dinbych gan iddo dreulio cyfran helaeth o'i fywyd yma yn Is-Olygydd Baner ac Amserau Cymru gyda Gwasg Gee o 1949 tan 1977 ac ymddeol wedyn yn ein mysg gyda Mair, ei wraig. Bu farw yn 1999 yn 98 oed.

Dyma atgofion amdano gan rai o drigolion y dref.



Mathonwy a Mair ar ddydd eu priodas

Mair a Math ymhell o Ddinbych yn 1965

## Emyr Evans a'i Gwmni Cyf

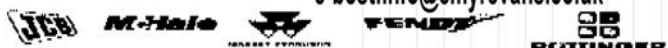
Uned 9, Stad ddiwydiannol Colomendy, Dinbych 01745 812333



Stad Ddiwydiannol Gaerwen 01248 421900

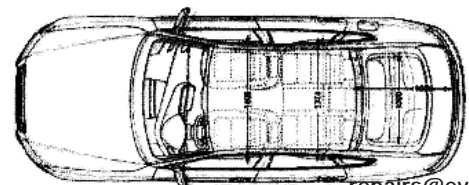
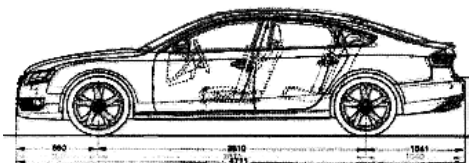


Darnau ar gael ar gyfer pob math o beiriannau fferm, Pibellau Hydrolic, Olew a Gwrthrew e-bost: info@emyrevans.co.uk



## Glyn Evans Autoclinic Atgyweirio Ceir

Stad Colomendy, Dinbych LL16 5TA



\*Atgyweirio car ar gyfer hawliadau yswiriant a gwaith preifat  
\* Ceir a 4x4 cwrteisi  
\* Gwasanaeth Cymraeg  
01745 815141

repairs@evansautoclinic.com

## Atgof am Mathonwy Hughes

Mae'n siwr y bydd yna lawer o ddarllenwyr Y Bigwn yn cofio Mathonwy yn well o lawer na fi (symud i Ddinbych yn 1962) ac y bydd yna atgofion mwy urddasol ohono.

Dyn tal hynaws a gwên ar ei wyneb bob amser, ond rhaid nodi fod ei driniaeth o'i gar (Morris Marina) yn greulon iawn ar brydiau! Roedd fy swyddfa ar draws y ffordd i Gallt y Coed ac roedd Mathonwy yn cadw ei gar tu ôl i siop y ffotograffydd Ronald Thompson. Roedd yn hawdd iawn clywed pan oedd Mathonwy yn mynd ar ei drafels – un droed yn drwm ar y sbardun a'r llall ar y clutch, wrth droi i fyny Stryd y Dyffryn – roedd sŵn yr injan yn protestio yn loes i glust unrhyw un a garai ceir! Roedd y ffaith fod golwg Mathonwy yn pallu yn ychwanegu at ei anhawster – fe glywid canu corn yn aml wedi iddo benderfynu ar ôl oedi hir fod y stryd yn glir, cyn tynnu allan ar y funud olaf o flaen car oedd eisoes yn teithio i fyny am y dre. Ond o ddiari, roeddwn yn wylaidd iawn wrth fynychu ambell Seiat yn y Capel Mawr yng nghwmni cewri athronyddol fel Mathonwy, Gwilym R Jones, Geraint V Jones, E.C. Richards, E.H. Clement, O.T. Rowlands, J.T.Hughes ac eraill o'r cyfnod dan arweinyddiaeth

y Parchedigion Cynwil Williams a W.H. Pritchard. Mae Dinbych a Chymru yn dlotach o lawer o'i golli ef.

Alun Jones

## Atgofion am Mathonwy

Dyma'r ychydig atgofion sydd gennym am Mathonwy.

'Roedd Jean a mi yma yn rhif 58 yn y flwyddyn 1991 ac wrth gwrs roedd Mair a Mathonwy drws nesaf yn rhif 60 yng Ngallt y Coed, ers yn hir cyn hyn. Does gen i ddim syniad faint.

Doeddem ni ddim yn eu gweld yn aml iawn i ddechrau heblaw gweld Math yn mynd i'w gar yn ymyl adeilad Tai Clwyd, a hwnnw'n aml yn gwrthod cychwyn oherwydd anamled y defnydd ohono.

Dywedodd unwaith yn hwyliog nad oedd yn mentro mynd i'r ardd rhag ofn iddo fynd ar goll ond nid oedd yn arddwr, yn sicr. Ei frawd yng nghyfraith, brawd Mair, pan yn fyw, oedd yn garddio yno.

Gofynsom iddo unwaith beth oedd cyfrinach byw'n hen a'i ateb oedd 'Cyfeillachu.'

Wrth i amser fynd ymlaen, cafwyd bod Mathonwy yn awyddus i aros yng Ngallt y Coed ond roedd Mair yn awyddus i symud i le llai o faint.

Ceredig Gwynn



Geraint V. Jones, Mathonwy a Mair, Gwyneth a Rhiannon - cofio Mathonwy tud

## Mathonwy

Trwy'r Capel Mawr y deuthum i adnabod Mair a Mathonwy. Roeddwn wedi ymgartrefu yn Ninbych yn 1980, felly roedd Mair a Mathonwy mewn dipyn o oed. Un arall oedd yn ffrindiau efo Mathonwy oedd Geraint Vaughan Jones, gweinidog ac awdur ac i ddatlu pen-blwydd Geraint yn 90 oed, rhoddais wahoddiad i Mair a Mathonwy i gael pryd o fwyd efo Geraint, ei ferch Rhiannon a Gaynor Morgan Rees a dyma'r llun ohonom yn dathlu:

Roedd yn Ddydd Sul 6ed o Ebrill 1994 - Mathonwy yn 93 oed, Mair yn 85 oed a Geraint yn 90 oed. Rwy'n cofio fy mod wedi paratoi

pwddin bara menyn ac wrth lwc, dyma Mathonwy yn cyfaddef mai hwn oedd ei hoff bwddin.

Roedd y blynyddoedd olaf yn eu cartref yn anodd i Mathonwy a Mair. Yr oeddynt mor annibynnol ac yn mynnu y gallent aros yn eu cartref efo'i gilydd tan ddiwedd eu hoes ond nid felly y bu.

Y Nadolig olaf adref yng Ngallt y Coed, mi es i â chinio Nadolig iddynt. Roeddent i fyny'r grisiau a dyna lle y buont yn bwyta eu pryd. Roedd y ddau yn annwyl iawn ac yn llawn hiwmor bendigedig bob tro.

Gwyneth Kensler

*Trefnwyr Angladdau Annibynnol*  
**R.W.Roberts a'i Fab**  
 Gwasanaeth personol a gofalgar, Ddydd a Nos  
 Capel Gorffwys breifat yn Ninbych ac yn ein swyddfa newydd yn Abergele  
**Gorffwysfa, Ffordd Ystrad, Dinbych, LL16 4RH**  
**Ffôn: 01745 812935**  
**Ffacs: 01745 817303**  
 E:rwroberts.gorffwysfa@gmail.com F:rwroberts.abergele@gmail.com  
**www.rwrobertsandson.co.uk**  
 Golden Charter Funeral Plans

  
**MODURON Y GRAIG**  
 Gorsaf Profion M.O.T.  
 (dosbarthiadau 3,4 a 7)  
 Atgyweirio ceir a thractorau  
**Iard y Graig, Ffordd y Graig,**  
**Ffôn: 01745 815606**  
**550337 / 550512(cartref)**

## Atgofion am Mathonwy

Mae'n rhaid fy mod yn fechan iawn pan ddaeth Mathonwy Hughes i Fryn Teg am y tro cyntaf. Cofio edrych i fyny ar ddynd tal, tal yn sefyll yn y drws ffrynt a'i ddillad ddim cweit yn ei ffitio. Modfedd neu ddwy o hosan i'w gweld rhwng yr esgidiau a godre'r trowsus a rhyw fac digon ffwrdd â hi yn cuddio'r gweddill ohono. Uwchlaw'r dillad, yn lefel â phen y drws, wyneb hir, trwyn hir a gwên lydan a'i rhoddai ymysg pobol glên y byd 'ma.

"Wel," meddai, "a dyma'r hogan fach y clywais i gymaint amdani." A dyma fo'n fy nal yn ei ddwylo mawr ffeind a 'nghodi i fyny i'r awyr hefo 'hwre' fawr. Dyna serio cyfeillgarwch a fyddai'n para tra byddai. Dywedai fy nhad yn aml na ellid rhoi pris ar gyfeillgarwch, pe gellid, byddai'r berthynas rhyngddo fo ac Yncl Math wedi bod yn werth ffortiwn fach. Pontiodd y cyfeillgarwch hwnnw sawl degawd, yn enwedig yn eu gwaith hefo'r Faner, a thrwy 'nhad y daethom ninnau fel teulu hefyd i'w groesawu a'i dderbyn fel ffrind ac i'w fabwysiadu fel Yncl Math.

Er amled yr anrhydedd a'r tanio go wyllt fu rhyngddynt ar brydiau, roedd cyfeillgarwch 'nhad a Math yn gadarn iawn. Dadleuai'r ddau am bopeth

dan haul ond cytunent ar bethau sylfaenol a phwysig bywyd.

Cyn priodi, deuai'n aml i Fryn Teg gyda'r nos gan amlaf, ac arhosai am ei swper a rhyw sgwrs. Weithiau byddai'n dod â chariad efo fo. Rwy'n cofio cael fy nghyflwyno i ryw ddynes o Wrecsam. Un ddi -Gymraeg oedd honno ac yn ofnadwy o hen, yn rhy hen dybiwn i ar y pryd i redeg ar ôl Yncl Math a phethau felly. Ond 'roedd y naill fel y llall wedi mopio ac ymddwyn fel, wel, fel dau gariad, am wn i. Ar brydiau byddent yn gwneud i ni deimlo braidd yn anghysurus. Cydai Yncl Math yn ei llaw yn dragwyddol ac unwaith daliais o'n dwyn sws yn y lobi. Chefais i fawr o glust gan Mam pan geisiais rannu 'nghyfrinach hefo hi fore trannoeth, dim ond rhyw 'Twt twt' bach nerfus. I mi roedd hi'n sefyllfa od ar y naw. Dau gariad yr un oed â nhad a mam. Nid yn unig hynny roedden nhw'n siarad Saesneg. Anamal iawn y digwyddai hynny yn ein tŷ ni ac roedd gwrando ar Math a 'nhad yn siarad posh yn rhywbeth i'w rfyeddu ato.

Yna'n ddirybudd - diflannodd Lil o Wrecsam a dechreuodd Yncl Math ddod â dynes arall acw. Mair oedd ei henw hi ac roedd hi'n siarad Cymraeg, yn nyrs ac yn dod o Ddinbych. Wrth wrando ar sgyrsiau 'nhad a mam pan na ddylwn fod yn gwrando,

deuthum i sylweddoli fod pethau'n go seriws rhwng Math a Mair, ac mewn cyfnod cymharol fyr roeddynt wedi priodi. Priodas ddistaw ddi-ffws yn ystod diwrnod gwaith ym mis Mawrth 1956. Er eu bod yn aelodau gweddol selog yn y Capel Mawr, penderfynu priodi yn Swyddfa'r Cofrestrydd yn Rhuthun wnaethon nhw a'r ddau yn cyrraedd ar fysus Crosville gwahanol. Math ar y bws deg a Mair yn dilyn ymhen hanner awr wedyn, just rhag ofn i rywun eu gweld efo'i gilydd a gollwng y gath o'r cwd. Bachwyd dau o ddieithriaid oddi ar un o strydoedd Rhuthun i fod yn dystion ac ni chafwyd unrhyw fath o wleda a rhyw gongo felly. O adnabod y ddau, rwy'n siwr mai ar eu pennau i'r caffi agosaf yr aethant am y brecwast a mwynhau pob munud ohono. Yn ôl a ddywedodd fy nhad, yr esgus a roddodd Math dros fynd i Ruthun y diwrnod arbennig hwnnw oedd bod dyn busnes go amlwg o'r dre honno wedi addo rhoi hysbyseb go sylweddol yn y 'Faner.'

"Fedrwyd chi gredu?" meddai 'nhad, "mynd yno i nôl hysbyseb a dwad yn ôl hefo gwraig! Dim ond Math alla 'neud hynny!"

A dyma ddechrau bywyd priodasol hapus iawn. Bu'r ddau yn ddedwydd hefo'i gilydd dros ddeugain mlynedd. Ni fu neb mwy cymwynasgar â'r ddau yn enwedig hefo ein teulu, i fy nhad ar ôl colli Mam, ac i Ber a minnau gyda diddordeb mawr yn hynt a helynt y plant.

Dyn yn gweld y gora ym mhawb oedd Yncl Math ond, tu ôl i olwyn car, roedd pawb yn elyn iddo. Hallt fu ei feirniadaeth am yrrwyr anystyriol. Roedd yn mentro yn aml ac yn ôl y sôn fe gafodd droeon digon dyrys a sawl stori y gallwn ail adrodd am ei helyntion gyrru.

Un stori oedd honno amdano ar ras wyllt i gyrraedd adre rhyw bnawn Gwener ac yn sownd y tu ôl i lori wartheg. Tystiai 'nhad bod gorffwylltra y tu ôl i olwyn car yn bod ymhell cyn i bobl y cyfryngau fathu term amdano!

Roedd Yncl Math mewn rhwystredigaeth ar y ffordd yn gyfystyr â chynddaredd medde fo. Beth bynnag 'roeddynt wedi bod wrth gwt y lori 'ma am filltiroedd yn rhyw falwena mynd a phan welodd Yncl Math gilfan go hir yn ymyl Gwyddelwern rhoddodd ei droed i lawr a cheisio goddiweddyd ar y tu mewn. Methu ddaru o, a fe roddodd fai ar y gyrrwyr eraill weddill y daith i Ddinbych, a sawl taith arall.

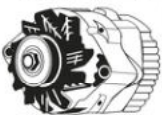
Bu croeso mawr inni yng Ngallt Y Coed, croeso difyr a chartrefol ar hyd y blynyddoedd tan y misoedd diwethaf, ac mi roedd yn loes calon gweld edwino yn iechyd Mair, a Math yn ceisio edrych ar ei hól. Mi roedd yn rhaid cael gofal. Yna bu rhaid i'r ddau fynd i gartref Maes Elwy ond fe gafodd Mair strôc drom ac fe aeth i ysbyty. Nawn ni ddim anghofio mynd ag Yncl Math i'w gweld, mynd â fo mewn cadair olwyn ar hyd coridor hir i gyrraedd y ward, a'i gweld yn hollol ddiymadferth ar ei gwely. Cododd o'r gadair a rhoi sws ar ei thalcen. Wnawn ni byth anghofio yr olygfa drist yna. Bu farw Mair yn ystod y nos, ac mewn saith wythnos bu farw Math o henaint a thor calon, fynta yn naw deg wyth oed, bymtheg mlynedd yn hŷn na Mair.

Erys y golled ar ei ôl hyd heddiw. Y dyn triw i'w ffrindiau, ei foneddigeiddrwydd a'i wyleidd-dra ac yn gariad o ddyn.

Olwen Roberts

### MALDWIN WILLIAMS

Ffordd y Rhyl, Dinbych



Ffôn: 01745 812542

DARNAU I BOB MATH O GEIR

STÔRS: 813840

GORSAF MOT

GOLCHFA CEIR

GWERTHU CEIR A CHERBYDAU 4 X 4

Ffôn: 01745 814647

maldwynwilliams@garageservices1.fsnet.co.uk



**PIGION O'R BIGWN**  
**30 MLYNEDD YN OL –**  
**MEHEFIN 1991**  
**COLOFN PIGWR**

**Addysg Bellach,**

Un Brifysgol sydd yng Nghymru ar hyn o bryd. Yn ol David Hunt (Ysgrifennydd Gwladol Cymru ar y pryd) mi fydd ei gynllyn yn troi'r un yn bump, ag fe all saith coleg arall gynnig am statws Prifysgol. Yn 1994 y sefydlir y Cyngor Addysg Uwch i wreed y trefniadau, a'r dyddiad – Ebrill 1. (ag y mae llawer wedi digwydd ym myd y Brifysgol erbyn hyn – gol.)

**Cylch Meithrin Dinbych**

Mae Cylch Meithrin Dinbych – sydd nawr ym Modawen, Lon Postws - yn dathlu 25 mlynedd eleni, yn ystod yr Wyl Feithrin o 15 Mehefin hyd at 22 Mehefin

**Clwb Golf**

Ffurfiwyd Clwb Golf Cymraeg yng Nghaerdydd ar gyfer siaradwyr Cymraeg. Croesewir dysgwyr hefyd. Y mae trigain o aelodau erbyn hyn. (sut mae hyn yn cymharu gyda chlwb golf Dinbych yn 2021, tybed. – gol.)

**Llongyfarch,**

le, llongyfarchiadau i bawb sydd wedi bod ynglyn a thwnel Conwy am drefnu iddo fod yn barod i'w agor

ym mis Hydref, ar ol y cyfnod pan mae mwyaf o'i angen. Mi fasa wedi bod yn biti amddifadu ymwelwyr o dreulio oriau yn eu ceir yn mwynhau'r haf drwy'r ffenest.

**COLOFN****Y FRAN WEN**

Doctor Pierce,

'Roedd son am y Doctor Evan Pierce fel capelwr selog ond yn casau pregethu hir. Roedd yn rhoi cildwrn i lefnyn o'r dre am ddod i mewn i'r capel i sibrdw yn ei glust wedi i'r 'sgethwr fod wrthi am ryw ddeng munud. Llithrai'r Doctor allan a phawb yn meddwl ei fod wedi cael ei alw at rywun oedd yn sal.

**Gwyl yr Ysgol Sul,**

Cynhaliwyd Gwyl yr Ysgol Sul, Dosbarth Dinbych ar Ebrill 27 yn y Capel Mawr. Cymerwyd rhan gan ddeunaw o Ysgolion Sul, ag yr oedd safon y cystadleuthau yn ychel. Ar ol cystadlu brwd aeth y darian i Ysgol Sul y Fron gyda 185 o farciau: Ysgol Sul y Dyffryn yn ennill y cwpan gyda 128 o farciau: Ysgol Sul Peniel gipiodd y darian i'r Ysgolion Sul bach gyda 52 o farciau.

**POBL - Saith Ffaith Ddiffaith**

1. Mae tua 4 ½ - 5 litr o waed yng nghorff dyn cyffredin.
2. Pe byddai'n rhaid i gyhyrau eich coesau symud cymaint a chyhyrau eich llygaid mewn diwrnod, byddai'n rhaid i chi gerdded 50 milltir y dydd.
3. Mae dyblu taldra plentyn ar ei ben blwydd yn ddwy oed yn rhoi syniad i chi pa mor dal fydd y plentyn hwnnw wedi iddo gyrraedd ei lawn dwf.
4. Mae ewin yn cymryd chwe mis i dyfu o'i fon i'w flaen.
5. Mae'r ymennydd yn defnyddio tuag un o bob pump o'r holl galoriau yr ydym yn eu bwyta.
6. Mae gan fabi newydd anedig 300 o esgyrn, ond erbyn iddo dyfu dim ond 206 fydd ganddo. Maent yn asio wrth iddo brifio.
7. Mae'r asid yn eich stumog yn ddigon cryf i doddi zinc.

**Garej Ffowndri**  
**Am wasanaeth**  
**cyflawn i'ch**  
**modur**  
**01745 812482**



**gwasg.com**  
**PRINT**

**ARGRAFFU**  
**DYLUNIO GRAFFEG**  
**PAPUR PENNAWD > CARDIAU BUSNES**  
**LLYFRYNNAU > POSTERI**  
**TAFLENNI > PAMFFLEDI**  
**BANERI > BANERI RHÔL > FFLAGIAU**  
**ARGRAFFU O FFEIL > SCANIO I FFEIL**  
**ARGRAFFU FFORMAT BRAS**  
**ARGRAFFU CYNLLUNIAU**  
**LAMINEIDDIO > RHWYMO**

Cefn 24 Stryd Elwy, Y Rhyll LL18 1BP

01745 331411 | info@gwasg.com | www.gwasg.com

**Gwesty'r**  **Crown**

**SGWAR Y GORON, DINBYCH**

**FFÔN: 812776 / 816374**

*Bwyty'r Goron:*

A la carte, 7 y.h. - 9.30 y.h. o ddydd lau i ddydd Sul  
 Amrywiaeth eang o brydau

Byr brydau o ddydd Llun i ddydd Sadwrn

Hanner dydd - 2.00 y.h.

Cinio ddydd Sul traddodiadol

Hanner dydd - 2.00 y.h.

**TREFNWCH O FLAEN LLAW RHAG CAEL EICH SIOM!**

Atgofion melys i rai ohonom?

## Ysgol Twm o'r Nant

### Uned dan 5

Mae ein thema Yn y Gwyllt yn dirwyn i ben erbyn hyn yn yr Uned dan 5. Cawsom lawer o hwyl yn dysgu am guddliw ac un prynhawn fe aeth y plant i guddio ac roedd hi'n anodd iawn dod o hyd iddyn nhw. Diolch i Mrs Meira Jones am ei gwaith yn peintio wynebau!

Rydym yn falch iawn o groesawu Mrs Dilwen Jones yn ôl i'r Uned ar ôl ei chyfnod mamolaeth ac yr un pryd yn diolch yn fawr iawn i Mrs Rhian Rowlands am ei gwaith efo'r Dosbarth Meithrin eleni. Bydd Mrs Rowlands yn dal i fod efo ni bob Dydd Llun.

### Uned Dan 7

Rydym wedi mwynhau Mabolgampau tra gwahanol eleni. Er nad oedd yno gynulleidfa roedd pawb wrth eu boddau yn cael cymryd rhan yn ein rasmus amrywiol!

Mae'r awdures Carys Glyn wedi ysgrifennu llyfr arbennig o'r enw Criw'r Coed a'r Gwenyn Coll. Mae'r plant wedi bod wrth eu boddau gyda'r stori, ac wedi dotio cael gwybod fod gŵr yr awdures yn gyn ddisgybl yn Ysgol Twm o'r Nant.

Mae'r plant wedi bod yn dylunio clawr newydd sbon ac ysgrifennu broliant i'r llyfr. Gobeithio fod Carys Glyn wedi ei phlesio.

### Uned dan 9

Cawsom hwyl yn yr ardal tu allan yn datrys problem ar sut i symud cwch ar hyd y gamlas.

Yn ystod wythnos llês, death grwpiau at ei gilydd i gael

diod, bisged a sgwrs er mwyn cael gwneud yn siwr bod pawb yn hapus yn y uned. Cawsom ymwelydd pwysig iawn i ymuno a'r grwpiau sef y Sloth siarad.

Mae ein clwb garddio yn parhau ac rydym yn diolch i Mr Geraint Williams, Taid Elenid o'r uned am ein helpu a rhoi cyngor i ni ar beth i'w blannu, a sut mae gwneud yn gywir. Mae pawb wrth eu boddau yn helpu ac mae'r ardd yn dechrau siapio. Aeth criw o blant hefyd i blannu coed gyda Mr Taylor yng ngwaelod cae yr ysgol. Diolch arbennig hefyd i'r gymdeithas rhieni ac athrawon am archebu bag anferthol o gompost I gadw ni fynd.

### Uned dan 11

Rydym wedi bod yn lwcus iawn yn yr wythnosau diwethaf yma i gael Sion Yaxley yn dod i mewn i siarad gyda ni. Yn ei sgwrs roedd o'n siarad am meddylfryd Twf ac yn annog y disgyblion yn dd ai weithio yn galed i gyrraedd eu nod. Dymunwn pob hwyl iddo yn ei 'ffei't' nesaf. Fyswn id dim yn hoffi ei groesi... nac ychwaith un o'r pedwar perryg yma!

Hoffwn hefyd diolch i Dr Simpson i ddod i mewn i'n dysgu ni am y galon! Roedd y plant wedi gwirioni ac wrth eu boddau yn cael gweld calon go iawn!! Yn wir mae'r profiadau yma yn dysgu llawer iawn i'r disgyblion ac rydym yn edrych ymlaen i'n her nesaf!



### Uned dan 9

Rydym yn parhau hefo'n thema Teithio ac wedi dysgu am gamp y Brodyr Wright yn adeiladu y peiriant hedfan cyntaf. Cawsom gynnal ymchwillad i weld pwy yn dosbarth oedd yn gallu creu yr awyren bapur a oedd yn gallu teithio bellaf. Daeth ein sgiliau mesur yn bwysig ac roedd rhai wedi teithio sawl metr. Rydym hefyd ar ganol adeiladu awyren fawr allan o focsyt yn y neuadd er mwyn i ni gael gobeithio mynd dramor ynddi!!!!



Rydym wedi bod yn creu modelau o anifeiliaid y jwngwl gan ail gylchu bocsus a photiau o bob math. Roedd y plant yn hynod o falch o'u hymdrechion!

# Creu Clawr a Broliant newydd



**Tybed sut medrwn ni gyd-weithio i symud cwch ar hyd y gamlas?** 🐘





# Cydbwysso bag ffa



# Rhedeg



# Wŷ ar lwy



# Mabolgampau dosbarth



# SJ

CYFREITHWYR  
**SwayneJohnson**  
SOLICITORS

Yn cyflwyno Amser i Siarad ....

## Ewyllysiau, Pwerau Atwrneiaeth a Costau Gofal

NID OES ANGEN ARCHEBU LLE

Ymunwch â'n harbenigwyr am gyflwyniad addysgiadol  
rhad ac am ddim ar y materion pwysig hyn gyda'r cyfle i  
holi ein cyfreithwyr profiadol

**Neuadd Gymunedol Llys Erw  
Rhuthun**  
10yb-11yb  
2il Mai  
4ydd Gorffennaf  
5ed Medi

**Canolfan Gymunedol Eirianfa  
Factory Place, Dinbych**  
10yb-11yb  
20fed Mehefin  
18fed Gorffennaf  
15fed Awst  
19eg Medi

**Canolfan Gymunedol Awelon  
Ffordd yr Ysgol, Rhuthun**  
10yb-11yb  
6ed Mehefin  
1af Awst

Am fwy o wybodaeth cysylltwch ag  
aelod o'n Tim Cleientiaid Preifat ar  
**01824 703833 (Rhuthun) neu**  
**01745 818263 (Dinbych)**

Byddwn yn cynnig gostyngiad unigryw i'r rhai sy'n mynychu

[www.swaynejohnson.com](http://www.swaynejohnson.com)

[cyfraith@swaynejohnson.com](mailto:cyfraith@swaynejohnson.com)



Yn gweithio i

# gryfhau'r Gymraeg yn ein cymunedau,

drwy annog mwy o ddefnydd  
o'r iaith yn ein bywyd bob dydd.

Menter  
Iaith  
Sir Ddinbych

sir ddinbych  
denbighshire  
County Council



01745 812822

[menter@MISirDdinbych.cymru](mailto:menter@MISirDdinbych.cymru)

[f Menter Iaith Sir Ddinbych](https://www.facebook.com/menterIaithSirDdinbych) // [t @MIDinbych](https://twitter.com/MIDinbych)

## Detholion o Golofn Hanes E. P. Williams o'r Bigwn mis Mai 1991 GWAENYNNOG

Yn "Crwydro Gorllewin Dinbych" y mae Frank Price Jones yn son am y ffordd o'r Groes i Ddinbych yn mynd heibio Gwaunynnog Bach. "O'r fan hon hyd at ben yr allt sy'n dirwyn i lawr i'r dref trwy Stryd Henllan, Gwaunynnog yw'r cwbl mewn gwirionedd. Ymhellach draw mae efail Gwaunynnog, ac ymhellach wedyn, yn nes i'r dref, y mae plasdy Gwaunynnog. Dywed fy nghyfaill Melville Richards mai Gwenynog, - lle da i welyn hel mel, ydyw ffurf gywir yr enw, ond Gwaunynnog a Gwaunynnog ydyw'r ffurfiau arferadwy yn y cylch.

Dyma stad y Miltwniaid, neu'r Myddeltons, o gyfnod y Tuduriaid ymlaen. Yn ffermdy Galch Hill, rhyw filltir i'r dwyrain, y mae hen gartref y teulu hwn. Ym Mhowys yr oedd gwreiddiau'r teulu, ond oddeutu canol y bymthegfed ganrif mudodd un ohonynt, Dafydd Middleton, i Ddyffryn Clwyd ac ymsefydlu yn Ngwaunynnog, Henllan, gan sylfaenu cangen o'r teulu yn Sir Ddinbych. Ymhen amser mae cyfeirio at sefydlu, neu ail-sefydlu, Ysgol Ramadeg Dinbych yn 1727 a John Myddelton, Gwaenynog, yn un o'r tri gwr a brynodd dir ger

Tremeirchion i sicrhau incwm i dalu'r ysgolfeistr. Cyfranodd £10 yn wreiddiol.

Yr oedd y rhan hynaf o'r ty (y plasdy) yn wynebu'r caeau a choedwigoedd yng nghyfeiriad Nantglyn. Dywedir mai'r Dr Johnson a gynlluniodd ffrynt y ty a adeiladwyd yn 1760. Am Waenynog sylwodd Johnson "a house of roughly cut stone, a gloomy building, but possessing some good furniture"

Yn ol Frank Price Jones: "Ar dir Gwaunynnog y mae'r gofeb a elwir yn Gymraeg yn Fedd y Ci ond yn Saesneg - Johnson's Monument - ydyw a gerllaw y mae bwthyn a elwir yn Dr. Johnson's Cottage, oherwydd dywedir fod y geiriadurwr enwog yn gyfaill agos i'r Cynol Myddelton ar y

pryd, ac iddo dreulio llawer o amser dan ei gronglwyd. Rhodod cofeb ar lan afon Ystrad yma i nodi".

Pan ymwelodd lolo Morgannwg a'r ardal yn 1799, soniodd am "fine country at Gwaenynog." Yn y ddeunawfed ganrif yr oedd ystad Gwaunynnog yn dra phwysig ym mywyd amaethyddol yr ardal a'r neuadd yn ganolbwynt cymdeithasol.

Yn 1870 gwerthodd y Parch Robert Myddleton yr ystad i deulu Burton, amaethwyr yn tarddu o sir Gaer Efrog. Yn 1913 bu farw taid y Capten Burton presennol a fe ddaeth ei dad, perchennog melinau cotwm yn Leigh a Tyldesley, gyda'i wraig a phedwar o blant, i fyw yng Ngwaunynnog.

Treuliai'r awdures Beatrix Potter (1866-1943) lawer o'i gwyliau yn blentyn yng Ngwaunynnog. Yr oedd Frederick Burton yn ewyrth iddi.

Lleolwyd ysgol breswyl i enethod, Pentremawr, ym mhlas Gwaenynog, 1938-1958.



Gwaenynog fel yr oedd



Gwaenynog fel y mae heddiw



**Tîm y Dynion**

Gyda'r ieuencid wedi cael caniatâd i ail ddechrau ymarfer ym mis Ebrill, bu rhaid i'r dynion aros tan fis Mai - ond mi oedd gwerth yr aros gyda dros 30 yn troi allan am bob un o'r sesiynau wythnosol. Dan arweiniad Russell Rowlands, mae'r tîm hyfforddi wedi eu plesio'n arw gydag ymateb ac egni'r chwaraewyr yn y sesiynau. Cynllun Undeb Rygbi Cymru yw anelu at ddiwedd Awst neu ddechrau Medi i chwarae gemau 15 bob ochr. Cyn hynny, bydd caniatâd i chwarae 7 a 10 bob ochr.

**Tîm i ferched dros 18 mlwydd oed**

Datblygiad cyffrous o fewn y Clwb yw'r cynllun i sefydlu tîm i ferched dos 18 mlwydd oed. Os oes gan unrhyw un diddordeb i gymryd rhan yn y sesiynau, ble bydd y ffocws ar hwyl a chymdeithasu, dylech ffonio David Jones ar 07770 651035. Yr amcan yw dechrau'r sesiynau yn ystod yr wythnos gyntaf ym

mis Mehefin.

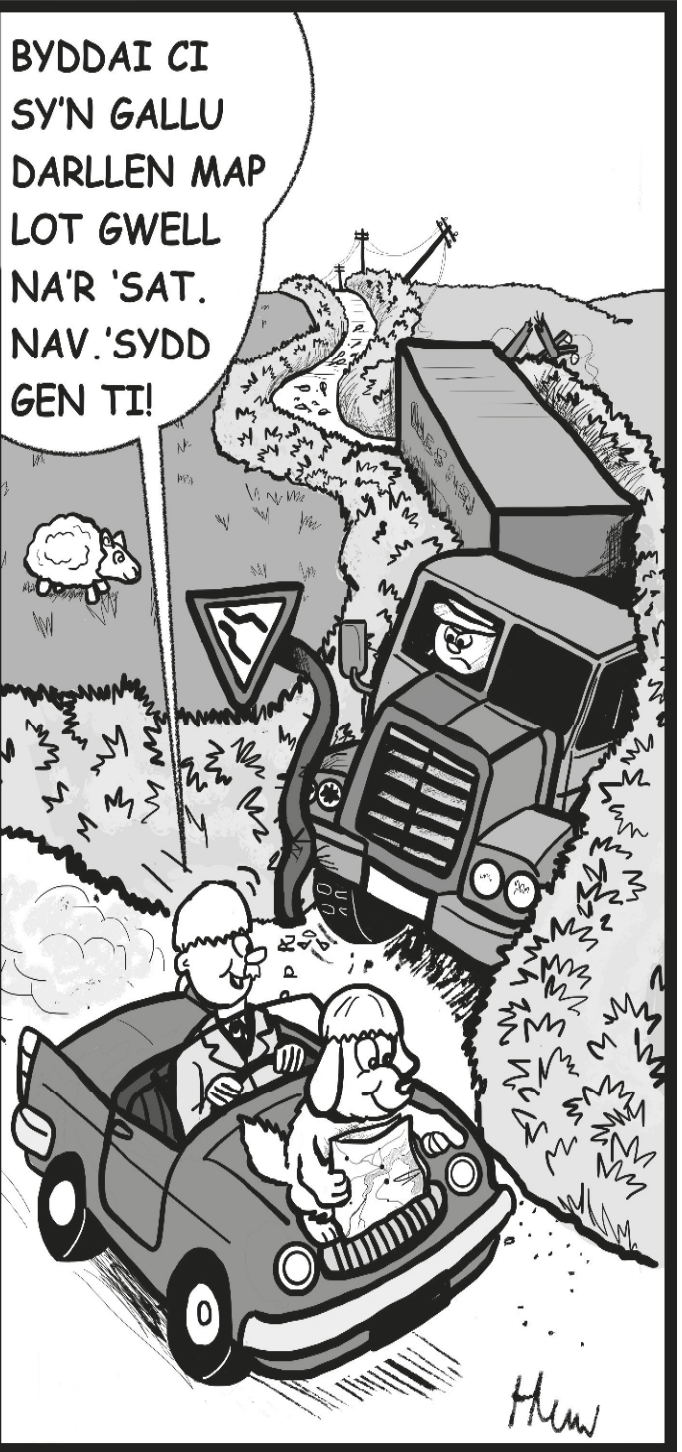
**Ymweliad Teithwyr**

Sioc o'r mwyaf ar bawn Sadwrn cyntaf mis Mai, oedd gweld tair carafán a phedwar cerbyd wedi eu parcio ar gae'r ail dim. Cyn cael cyfle i siarad gyda'r Trafeilwyr, roeddent wedi symud i sefydlu eu hunain ar y maes parcio - a dyna ble roeddent yn mynnu aros! Mi oedd yn amser i fod yn ddiplomataidd!! Ar ôl sgwrs gyda'u harweinwr, penderfynodd y grŵp i symud ymlaen. Tybed a oedd eu penderfyniad wedi ei seilio ar y wybodaeth a rannwyd gyda'r grŵp fod bar y Clwb ar fin agor mewn dwy awr, a bod tua chant o chwaraewyr rygbi am droi fyny!!

**Paratoi am daith y Llewod i Dde Affrica**

Gyda thaith y Llewod yn Ne Affrica i ddechrau yn gynnar ym mis Gorffennaf, mae'r Clwb wedi sicrhau bydd pawb yn gallu eu gwyllo. Maent wedi buddsoddi mewn pecyn SKY ac hefyd wedi prynu dau deledu 75 modfedd - ia chwe throedfedd tair modfedd neu 190.5 centimedr!!! Bydd y gemau yn cael eu chwarae am amser cyfleus - 5.00 o'r gloch y prynhawn i'r tair gêm prawf. Werth chwell!!!

Tegid Phillips



**HUW VAUGHAN JONES**

**Arlunydd, Cartwnydd**

Dewis da o luniau du a gwyn a lliw ar gael am bris rhesymol. Adeiladau, anifeiliaid, tractorau, ceir, blodau, coed a.y.b. Neu beth am lun arbennig o'ch dewis chi ar gyfer achlysur arbennig.

Cysylltwch â Huw ar  
**01745 812184**

Cynghorydd

cyngor sir ddinbych



**Mark John Young**

**Dinbych Isaf  
- Annibynnol**

**S: 07825 912554**

[www.sirddinbych.gov.uk](http://www.sirddinbych.gov.uk)



**E: [mark.young@sirddinbych.gov.uk](mailto:mark.young@sirddinbych.gov.uk)**

## AMGUEDDFA DINBYCH

'Does dim llawer o son am yr Amgueddfa yn y dref yn ddiweddar, ond o ran hynny 'does dim rhyw lawer o son am unrhyw amgueddfa y dyddiau hyn, gan iddynt fod ar gau ers amser, a wedi cael caniatad yn ddiweddar iawn i ail-agor. Ond yma yn Ninbych mae paratodau gwahanol ar droed hefyd – byddwn yn symyd i gartref newydd rywbryd, cyn hir, gobeithio. Yr hen farchnad menyf – sef yr hen goleg – fydd ein cartref newydd – adeilad mwy canolog sydd yn ymyl neuadd y dref, a fe fyddwn yn ei rannu gyda Menter Iaith, Mind Dyffryn Clwyd, Age Connects ag Archif Dinbych. Nid oes sicrwydd pa bryd y byddwn yn symyd yno gan y bydd ychydig newidiadau i'w gwneud y tu fewn er mwyn i bawb gael ystafelloedd addas.

Yn y cyfamser y mae cryn fynd a dod yn ein hen adeilad. Sefydlwyd loteri yn ddiweddar, sydd yn cynnig gwobrau ariannol bob mis i'r sawl sy'n ennill ag incwm i'r Amgueddfa. Y mae'n rhydd i bawb ymuno o hyd – cysylltwch a Phil Williams – 07391149222 neu Margaret Roberts – 813007 i drefnu.

Cafwyd rhai rhoddion derbynol iawn yn yr Amgueddfa hefyd. Daeth casgliad o haearnau smwddio yn ddiweddar – haearnau o bob siap a maint, yn dyddio 'nol i gyfnod pan yr oedd gofyn smwddio cryn dipyn mwy ar ddillad na sy raid erbyn hyn.

Yng nghanol yr holl bethau a roddwyd i'r Amgueddfa gan y diweddar Bobi Owen yr oedd hen gloch yr Ysgol Uwchradd, a bydd y gloch hon – sydd a chryn hanes iddi – yn cael ei harddangos yn un o ystafelloedd cyhoeddus cartref Awel y Dyffryn, gyferbyn a'r Amgueddfa ar Lon Goch.



Un o'r anawsterau mwyaf i gynnal adeilad at unrhyw bwrpas ond yn enwedig at gynnal Amgueddfa yn hen Ysgol Frongoch yw'r gwlybanaeth diderfyn sydd yn codi drwy'r lloriau yno. Ni sylweddolwyd ar y cychwyn, efallai, bod yr ardal hon yn frith o ffynhonnau a ffrydiau - oedd yn fendith yn yr oesoedd o'r blaen i drigolion gael gafael ar ddwr – ond erbyn hyn anodd iawn yw cadw ystafelloedd yr Amgueddfa a'u cynnwys yn sych. 'Rydem yn eithaf ffyddiog na fydd hyn yn ein poeni yn ein cartref newydd.

Jean Gwynn

							5	
	2	9	5	7			4	6
5		1	6	8		9		2
		8		6	4	7		
2				9	8	4	1	
7	9						2	
4		6	8		2	5		1
8					7	3		4
		5	1					7

# RALI FAWR

# NID YW CYMRU AR WERTH

Delyth Jewell,  
Dafydd Iwan a mwy!

10 GORFFENAF 2021  
1 O'R GLOCH  
ARGAE  
TRYWER YN



## FFERM GYMUNED Y GOBLIN

Lesley Bothwell yw fy enw, i gael cynorthwywyr yn help a fi yw perchennog Fferm i edrych ar ol anifeiliad yn Gymuned Y Goblin yn achlysurol. Gan fod Ninbych. Albanwraig o gweithwyr yn bresennol, fy Gaeredin ydwyf a deuthum rhan i yw sicrhau fod yma 3 blynedd yn ol ar ol byw yn Ffrainc am gyfnod byr. Ar hyd fy mywyd bum yn edrych ar ol anifeiliad a phlant – anifeiliad yn ddi-ddordeb gydol oes, a phlant fel perchennog Ysgol Feithrin a Chlwb Ysgol Oriau Hwyr.

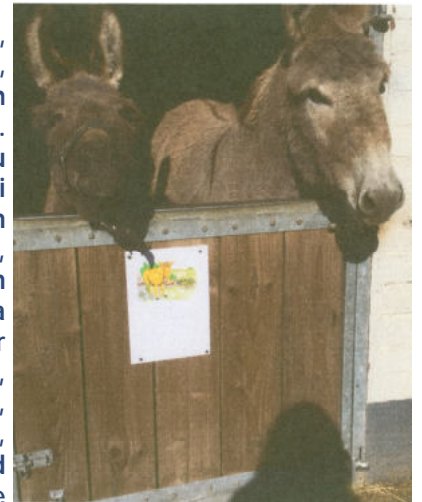
Tan i'r pandemig ddoedd 'roeddw'n yn Robin gwirfoddol yn yr Inffirmari yn Ninbych. Tra'r oeddw'n yno 'roedd gweithio gyda chleifion oedd yn dioddef dementia yn fwynhad, a hyn gychwynodd y syniad o ddatblygu Fferm Gymuned yn fy nghartref yn Fferm y Goblin. Bum yn mynychu cyfarfodydd Cyfeillgar Trin Salwch Meddwl, a 'rwyf yn dal i ymchwilio yn y maes hwn.

Cychwynodd y Fferm Mae yma Fulod, Merlen Gymuned ym mis Awst Shetland, Ceffylau, Lloi, 2020. 'Rwyf yn gweithio ar Defaid ag Wyn, Ty Adar, fy mhen fy hun ag yn ffodus Cwch Gwenyn ag i'r rhai

Mae yn y fferm gyfleusterau y tu allan at olchi dwylo, toiledau ag ystafell paratoi bwyd i ymwelwyr sydd yn gofalu am eu harlwy eu hunain. Mae yma rewgell, tegell, tostiwr a meicrodon i hyrwyddo picnic a chiniawa pecyn yn ogystal a the a coffi. Ar hyn o bryd, pan fydd prysurdeb dan do i ymhel a pharatoi bwyd, dim ond pobl o'r un swigen a ganiateir. Mewn tywydd braf mae byrddau a chadeiriau ar y buarth er mwyn i ymwelwyr ymlacio, sgwrsio a mwynhau'r golygfeydd o gwmpas tra'n cael eu bwyd a diod.



mwy ofnus – Crwban, Adar, Moch Cwta, Tsintsilod, dwy gath fferm a hen gi hoffus. Mae rhai cwmnïau ddaw yma yn hoffi cyfranogi wrth drin berfa'n llawn bwyd, gwair neu wellt, gan fwydo'r gwartheg a silwair, paratoi llaeth i'r lloi a'u bwydo a photel, ysgubo llwybr y stabl, ail lenwi'r bwcedi dwr, trin a thrafod y defaid a'r mulod. Mae



ymwelwyr llai beiddgar yn mwynhau edrych ar yr anifeiliad, eu cyffwrdd a'u hanwesu. Mae nhw'n sgwrsio dros banded ar y buarth, chwarae mini golf, a phlanu blodau a llyisiau.

bryd yn ystod y cyfnod clo. Cynigir gwaith garddio gwelyau pridd uchel a gwneir cartrefi i bryfed, hefyd mwynheir gweld pili palaod yn deor mewn cewyll.



Ar hyn o bryd fe drefnwn dderbyn gwpiâu bob dydd i ymlacio ag wrth i ni o'r wythnos, rhai ar gyfer ddatblygu, gobeithiwn un cwmni arbennig, ag gynnig rhagor o eraill sy'n croesawu weithgareddau. Am ragor o unigolion i ymuno. Mae fanylion ewch i "Goblin ambell i beth arall, llai Community Farm" ar bywiog, yn digwydd yma er bod rhai ar stop ar hyn o

Mae yma amrywiaeth o ffurf i ymlacio ag wrth i ni ddatblygu, gobeithiwn un cwmni arbennig, ag gynnig rhagor o eraill sy'n croesawu weithgareddau. Am ragor o fanylion ewch i "Goblin Community Farm" ar Facebook.

